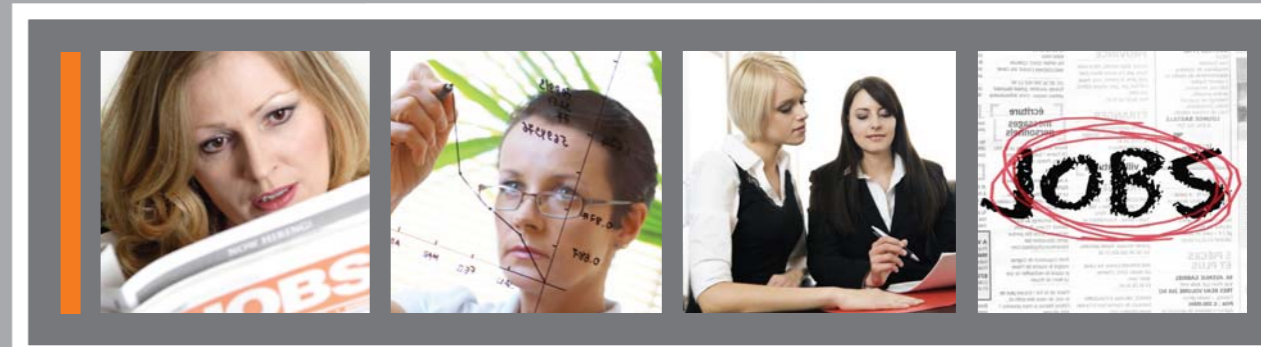


Κατάλογος Έργων Κ.Π. EQUAL Στην Κύπρο



Κ.Π. EQUAL

Διαχειριστική Αρχή
Γραφείο Προγραμματισμού
www.planning.gov.cy

Εθνική Δομή Στήριξης
Μονάδα Ευρωπαϊκού Κοινωνικού Ταμείου
Υπουργείο Εργασίας και Κοινωνικών Ασφαλίσεων
www.equal.mlsi.gov.cy



ΕΥΡΩΠΑΪΚΟ ΚΟΙΝΩΝΙΚΟ ΤΑΜΕΙΟ

‘Συμβάλλει στην ανάπτυξη του ανθρώπινου δυναμικού, στη βελτίωση της λειτουργίας της αγοράς εργασίας, στην προώθηση της απασχολησιμότητας, του επιχειρηματικού πνεύματος, της ικανότητας προσαρμογής και της ισότητας των ευκαιριών, καθώς και την κοινωνική ενσωμάτωση’.



Εισαγωγή:

Ο κατάλογος έργων παρέχει μια συνοπτική περίληψη των στόχων, των προϊόντων και των σημαντικών χαρακτηριστικών των 7 Αναπτυξιακών Συμπράξεων και των έργων που χρηματοδοτούνται στο πλαίσιο του προγράμματος της Κοινοτικής Πρωτοβουλίας (ΚΠ) EQUAL στη Κύπρο.

Η ΚΠ EQUAL χρηματοδοτεί ενέργειες που πραγματοποιούνται μέσα από εταιρικές σχέσεις. Οι εταιρικές αυτές σχέσεις λειτουργούν μέσα σε συγκεκριμένες θεματικές προτεραιότητες / πεδία και ονομάζονται "Αναπτυξιακές Συμπράξεις" (ΑΣ).

Το Πρόγραμμα:

Η ΚΠ EQUAL είναι μια από τέσσερις Κοινοτικές Πρωτοβουλίες που συγχρηματοδοτούνται από τα Διαρθρωτικά Ταμεία της Ευρωπαϊκής Ένωσης κατά τη διάρκεια της περιόδου 2000-2008. Το πρόγραμμα της ΚΠ EQUAL συγχρηματοδοτείται από το Ευρωπαϊκό Κοινωνικό Ταμείο (ΕΚΤ).

Η ΚΠ EQUAL στην Κύπρο κατά την περίοδο 2004 -2008

πεδίο που καλύπτει τις ειδικές ανάγκες των ατόμων που ζητούν άσυλο. Το κάθε κράτος μέλος κλήθηκε από την Ευρωπαϊκή Επιτροπή να επιλέξει τα θεματικά πεδία που επιθυμεί να διερευνήσει και στα οποία επιθυμεί να δοκιμάσει καινούργιες ιδέες και πρακτικές σε συνεργασία με άλλα κράτη μέλη.

Η Κύπρος επικέντρωσε την προσπάθειά της σε τρεις μόνο θεματικές προτεραιότητες ώστε, στο πλαίσιο των περιορισμένων χρηματοδοτικών πόρων που έχουν τεθεί στη διάθεσή της να μπορέσει να διασφαλίσει, τη μέγιστη δυνατή επίδραση της EQUAL αποφεύγοντας την υπέρμετρη διασπορά των μέτρων. Αυτές είναι:

Θεματικές προτεραιότητες της ΚΠ EQUAL στην Κύπρο (2004-2008)

Απασχολησιμότητα (3 ΑΣ) Διευκόλυνση της πρόσβασης και της επιστροφής στην αγορά εργασίας για εκείνους που αντιμετωπίζουν δυσκολίες ένταξης ή επανένταξης στην αγορά εργασίας;

Έξι Βασικές Αρχές της ΚΠ EQUAL:

Όλες οι δράσεις που υλοποιούνται στο πλαίσιο της ΚΠ EQUAL πρέπει να ανταποκρίνονται και να εξυπηρετούν τις έξι βασικές αρχές που χαρακτηρίζουν την Πρωτοβουλία. Οι βασικές αυτές αρχές είναι:

1. Αναπτυξιακές Συμπράξεις (εταιρική σχέση):

Συγκεντρώνουν όλους τους ενδιαφερόμενους φορείς, για την ανάπτυξη μιας ολοκληρωμένης προσέγγισης των προβλημάτων. Οι φορείς αυτοί συνεργάζονται για να εντοπίσουν τα αίτια των προβλημάτων, ενώνοντας τις προσπάθειες και τους πόρους που διαθέτουν, και αναζητούν καινοτόμες λύσεις σε κοινά προβλήματα.

2. Θεματική Προσέγγιση: Η ΕΕ υιοθετεί μια θεματική προσέγγιση για υποβολή προτάσεων στο πλαίσιο της ΚΠ EQUAL.

3. Ενδυνάμωση- ενεργός συμμετοχή: Με βάση την αρχή της ενδυνάμωσης, όλοι όσοι συμμετέχουν στην υλοποίηση μιας ΑΣ έχουν συμμετοχή και στην επιλογή και υλοποίηση των προτεινόμενων παρεμβάσεων.

4. Καινοτομία: Η ΚΠ EQUAL υποστηρίζει πρωτοποριακούς

Διαχείριση της ΚΠ EQUAL :

Το Γραφείο Προγραμματισμού είναι η Διαχειριστική Αρχή της ΚΠ EQUAL στην Κύπρο. Η Μονάδα Ευρωπαϊκού Κοινωνικού Ταμείου του Υπουργείου Εργασίας και Κοινωνικών Ασφαλίσεων είναι η Εθνική Δομή Στήριξης:

Γραφείο Προγραμματισμού
Βύρωνος 29
1096 Λευκωσία
Κύπρος
τηλ.: +357 22 602900
φαξ: +357 22 666810
E-mail: planningbureau@planning.gov.cy
ιστοσελίδα: www.planning.gov.cy



υλοποιείται με ένα συνολικό προϋπολογισμό 3.6 εκατομμύρια ευρώ (η συνδρομή της ΕΕ είναι 1,8 εκ. ευρώ).

Η ΚΠ EQUAL υποστηρίζει πρωτοποριακούς τρόπους αντιμετώπισης της ανισότητας και των διακρίσεων στην εργασία και στην πρόσβαση σε αυτήν και αναζητά νέους τρόπους αποτελεσματικής δράσης όσον αφορά διαδικασίες ή μεθόδους, νέους στόχους και αλλαγές στα υφιστάμενα συστήματα.

Η ΚΠ EQUAL είναι δομημένη και σχεδιασμένη σύμφωνα με τα τέσσερα θεματικά πεδία της ευρωπαϊκής στρατηγικής για την απασχόληση (απασχολησιμότητα, προσαρμοστικότητα, ίσες ευκαιρίες και επιχειρηματικότητα) με έναν πρόσθετο θεματικό

Ίσες ευκαιρίες για γυναίκες και άνδρες

(3 ΑΣ) Συνδυασμός της οικογενειακής και της επαγγελματικής ζωής και επανένταξη ανδρών και γυναικών που έχουν εγκαταλείψει την αγορά εργασίας, μέσα από την ανάπτυξη πιο ευέλικτων και αποτελεσματικών μορφών οργάνωσης της εργασίας και με την ανάπτυξη υπηρεσιών υποστήριξης

Άτομα που ζητούν άσυλο (1 ΑΣ) Διευκόλυνση της ένταξης των ατόμων που ζητούν άσυλο

τρόπους αντιμετώπισης της ανισότητας και των διακρίσεων στην εργασία και στην πρόσβαση σ' αυτήν και αναζητά νέους τρόπους αποτελεσματικής δράσης όσον αφορά διαδικασίες ή μεθόδους, νέους στόχους και αλλαγές στα συστήματα.

5. Διακρατική Συνεργασία: Η διακρατικότητα συνιστά ένα ουσιαστικό στοιχείο της ΚΠ EQUAL για την προώθηση της μεταφοράς τεχνογνωσίας και καλών πρακτικών μεταξύ Συμπράξεων και μεταξύ κρατών μελών;

6. Διάδοση και ενσωμάτωση στον κεντρικό κορμό πολιτικών: Η ΚΠ EQUAL έχει στόχο να επηρεάσει και να τροποποιήσει τις τοπικές, εθνικές, ακόμη και κοινοτικές πολιτικές που αφορούν την απασχόληση, μέσω της διάδοσης καινοτόμων λύσεων και της ένταξής τους σε πολιτικές και πρακτικές (ενσωμάτωση).

Μονάδα Ευρωπαϊκού Κοινωνικού Ταμείου
Κλήμεντος 9
1494 Λευκωσία
Κύπρος
τηλ.: +357 22 400957
φάξ: +357 22 400961
E-mail: esf@mlsi.gov.cy
ιστοσελίδα: www.equal.mlsi.gov.cy

ιστοσελίδα της ΚΠ EQUAL (Γενική Διεύθυνση Απασχόλησης, Κοινωνικών Υποθέσεων και Ίσων Ευκαιριών) : http://ec.europa.eu/employment_social/equal

ΚΑΝΑΛΙΑ ΠΡΟΣΒΑΣΗΣ



Σύντομη Περιγραφή του Έργου:

Το αδρανές γυναικείο εργατικό δυναμικό συνιστά ένα σημαντικό ποσοστό του συνολικού γυναικείου πληθυσμού. Τα κοινά χαρακτηριστικά γνωρίσματα αυτής της ομάδας είναι γυναίκες με μόρφωση πρωτοβάθμιας ή/και δευτεροβάθμιας εκπαίδευσης, παντρεμένες, με δυο ή τρία παιδιά. Μερικοί από τους λόγους που τις κρατάνε στο σπίτι είναι οι υπευθυνότητες που έχουν σε σχέση με την οικογένεια, οι χαμηλοί μισθοί, οι προκαταλήψεις, οι μακρινές αποστάσεις προς το χώρο εργασίας και η έλλειψη επαγγελματικών δεξιοτήτων. Το πρόγραμμα ΚΑΝΑΛΙΑ ΠΡΟΣΒΑΣΗΣ εισηγείται εναλλακτικές μεθόδους εργοδότησης (ευέλικτες ρυθμίσεις εργασίας) που θα παρέχουν πρόσβαση ή θα δίνουν την δυνατότητα στις γυναίκες να επιστρέψουν στην αγορά εργασίας. Η ομάδα στόχου για αυτό το πρόγραμμα είναι γυναίκες που επιθυμούν να διεξιδύσουν στην αγορά εργασίας δίδοντας έμφαση στις γυναίκες που διαμένουν στην επαρχία.

Κύρια Παραδοτέα/Στάδια του Έργου:

Τα κύρια παραδοτέα του έργου είναι:

1. Εικοσιμία μία ομάδες εστίασης για την αναγνώριση των εμποδίων που αντιμετωπίζουν οι γυναίκες στην είσοδό τους στην αγορά εργασίας
2. Εκπαίδευση 100 γυναικών (100 ώρες διδασκαλίας έκαστη) στα πιο κάτω θέματα:
 - Επικοινωνία και Επαγγελματισμός
 - Βασικές Δεξιότητες σε Ηλεκτρονικούς Υπολογιστές
 - Αγγλική Γλώσσα
 - Προηγμένες Δεξιότητες σε Ηλεκτρονικούς Υπολογιστές
 - Συγγραφή ενός πετυχημένου Βιογραφικού Σημειώματος
 - Γραμματειακές Δεξιότητες
 - Δεξιότητες σε Πωλήσεις
3. Ομάδες Εστίασης για εντοπισμό της στάσης των εταιριών προς τις γυναίκες και τις ευέλικτες ρυθμίσεις

Τίτλος Διακρατικού Έργου: WOMEN EMPOWERMENT NET-(W.E.N)

Διακρατικοί Εταίροι:

- Καλλίστη (Ελλάδα)
- Incubators for Women (Σλοβακία)
- Oltre la linea d'ombra (Ιταλία)

Σύντομη Περιγραφή του Διακρατικού Έργου:

Το πρόβλημα της απασχολησιμότητας των γυναικών είναι μείζονος σημασίας στην Ευρώπη. Οι γυναίκες αντιμετωπίζουν περισσότερες δυσκολίες στην ένταξή τους στην αγορά εργασίας και ιδιαίτερα στην επανένταξη μετά από περίοδο απουσίας. Οι τέσσερις Αναπτυξιακές Συμπράξεις που συμμετέχουν στη Διακρατική Δράση έχουν αναπτύξει ένα Διακρατικό Πρόγραμμα που περιλαμβάνει δράσεις στοχεύοντας:

- Στις ομάδες στόχου (αποτίμηση των αναγκών τους και ανάπτυξη εργαλείων)
- Στους Τοπικούς Εταίρους (ευαισθητοποίηση για τα

και την απομόνωση λόγω φύλου ή οποιαδήποτε άλλη μορφή διάκρισης.
3. Εμβάθυνση στα αποτελέσματα και τις προτεινόμενες επιλογές για την αντιμετώπιση προβλημάτων κοινών και στις τρεις περιοχές (χώρες), ανάλυση των λύσεων και διάφορων εναλλακτικών δυνατοτήτων, καθώς επίσης συνειδητοποίηση για τα εγειρόμενα προβλήματα σχετικά με τις ίσες ευκαιρίες, τις επιδράσεις των πολιτικών ισότητας και του χρόνου επίλυσης.
4. Διάδοση/ Διάχυση των αποτελεσμάτων, μέσω συναντήσεων και συνεδρίων, και παρουσίαση των προϊόντων που θα προκύψουν στο κλείσιμο του έργου από τη Διακρατική Δράση.

Κύρια Παραδοτέα/Στάδια του Διακρατικού Έργου:

Τα παραδοτέα του διακρατικού έργου έχουν ταξινομηθεί σε τρεις βασικές δράσεις:
1. Συγκριτική ανάλυση βιβλιογραφίας και προηγούμενων ερευνών στην απασχόληση
• Ανάπτυξη ενός εργαλείου αναφοράς (benchmarking tool) για την αποτίμηση απομόνωσης λόγω φύλου στις εταιρείες. Το εργαλείο χρησιμοποιεί τόσο ποιοτικά όσο και ποσοτικά



Συντονιστής:



Όνομα Αναπτυξιακής Σύμπραξης:

ΑΥΞΗΣΗ ΣΤΗΝ ΠΡΟΣΒΑΣΗ ΓΥΝΑΙΚΩΝ ΣΤΗΝ ΑΓΟΡΑ ΕΡΓΑΣΙΑΣ ΜΕΣΩ ΠΡΟΤΥΠΟΥ ΕΤΑΙΡΙΩΝ ΦΙΛΙΚΩΝ ΠΡΟΣ ΤΙΣ ΕΝΑΛΛΑΚΤΙΚΕΣ ΜΕΘΟΔΟΥΣ ΕΡΓΟΔΟΤΗΣΗΣ

Εταίροι:

- Πανεπιστήμιο Κύπρου
- EDITC Ltd
- DAP Noesis Business Solutions Ltd
- Όμιλος Γυναικών Κυθρέας
- Όμιλος ZONTA Λευκωσίας

- Όμιλος Γυναικών Μόρφου
- Κυπριακό Εμπορικό και Βιομηχανικό Επιμελητήριο (ΚΕΒΕ)
- Φιλελεύθερος

Επικοινωνία για το Κρατικό Έργο:

Χριστίνα Κναή Κολοκοτρώνη
Tel: 00357 22 466633
Fax: 00357 22 466635
christiana@editc.com

Ιστοσελίδα του Κρατικού Έργου:
www.channelsofaccess.org



Επικοινωνία για το Διακρατικό Έργο:

Νατάσα Πανταζή
Tel: 0030 210 8230864
Fax: 0030 210 82 54 021
natrant@europeanprofiles.gr

Ιστοσελίδα του Διακρατικού Έργου:
www.channelsofaccess.org



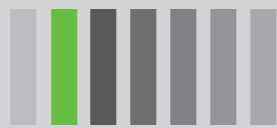
Πιθανοί λόγοι για το πρόβλημα που παρουσιάζεται είναι η προκατάληψη, η ανικανότητα εργασίας υπό τις παραδοσιακές εργασιακές συνθήκες λόγω οικογενειακών υποχρεώσεων και υπευθυνότητων, οι πεπαιτωμένες και απαραιτωμένες δεξιότητες λόγω της μακράς αποχής από την αγορά εργασίας και άλλα. Ένα επιπρόσθετο εμπόδιο για τις γυναίκες που διαμένουν στην επαρχία είναι οι μακρινές αποστάσεις από τις πόλεις που βρίσκονται και οι περισσότερες θέσεις εργασίας καθώς επίσης και η έλλειψη μέσων μαζικής συγκοινωνίας. Το πρόγραμμα πέτυχε την εγκαθίδρυση καναλιών με σκοπό να δώσει τη δυνατότητα στην ομάδα στόχου να εργαστεί με ευέλικτες ρυθμίσεις εργασίας. Ταυτόχρονα, το πρόγραμμα έχει σχεδιάσει και εφαρμόσει ένα πρότυπο για εταιρείες «φιλικές» προς τις γυναίκες, το οποίο παρέχει ένα αριθμητικό αποτέλεσμα για τη «φιλικότητα» μιας επιχείρησης προς τις γυναίκες. Το πρότυπο αυτό θα λειτουργήσει ως κίνητρο για τις εταιρείες αφού όχι μόνο θα προσδίδει αξία στην εταιρική τους εικόνα αλλά θα αποτελεί και μέσο για αύξηση της παραγωγικότητας και των προσόδων τους.

4. Αναδιαμόρφωση των διαδικασιών δώδεκα εταιριών ούτως ώστε να καταστούν φιλικότερες προς τις γυναίκες
5. Εργαστήρια για τη διαφοροποίηση της κουλτούρας των εταιριών και την παροχή βοήθειας για να γίνουν φιλικότερες προς τις γυναίκες
6. Σχεδιασμός ενός προτύπου που πιστοποιεί εταιρείες φιλικές προς τις γυναίκες. Το πρότυπο παρέχει αριθμητικά αποτελέσματα για κάθε εταιρεία
7. Αρχικό Συνέδριο για την ανακοίνωση της έναρξης του προγράμματος
8. Ενδιάμεσο (Interim) Συνέδριο για την ενημέρωση της προόδου του Προγράμματος
9. Τελικό Συνέδριο του Έργου

οικονομικά και κοινωνικά πλεονεκτήματα που θα αποκτηθούν από την υψηλότερη και πιο αναβαθμισμένη συμμετοχή των γυναικών στην επαγγελματική και οικονομική ζωή γενικότερα, καθώς επίσης και για παράγοντες συνδεδεμένους με το φύλο που επηρεάζουν την τοπική ανάπτυξη και την οργάνωση των κοινωνικών υπηρεσιών)
● Σε Εταιρίες και Συντεχνίες/Συνδικαλιστικές Οργανώσεις (υπεύθυνοι για την εφαρμογή πολιτικών ίσων ευκαιριών στις αντίστοιχες δραστηριότητες που βρίσκονται υπό την αρμοδιότητά τους).
Το διακρατικό έργο περιλαμβάνει κυρίως τις κατωτέρω δράσεις:
1. Δημιουργία εργαλείων εκπαίδευσης με σκοπό την εμβάθυνση σε πολιτικές ισότητας και συμβιβασμού/συμφιλίωσης.
2. Ανταλλαγή Καλών Πρακτικών, όσον αφορά τόσο στη μεθοδολογία και τα εργαλεία και διαδικασίες που χρησιμοποιήθηκαν στις συμμετέχουσες περιοχές σχετικά με την απασχόληση, όσο και στον αγώνα ενάντια στον διαχωρισμό

δεδομένα.
• Συγκριτική μελέτη που περιλαμβάνει πληροφορίες για τη γυναικεία αγορά εργασίας
• Οδηγό για την Ευρωπαϊκή στρατηγική απασχόλησης με στόχο τις γυναίκες.
2. Ανάπτυξη μεθοδολογικών Εργαλείων
• Development of a complete guide of methodological tools used by the four partners. Ανάπτυξη ενός ολοκληρωμένου οδηγού εργαλείων που να χρησιμοποιείται από τους τέσσερις εταίρους.
• Εργαστήριο/ Παρουσίαση από την ελληνική Αναπτυξιακή Σύμπραξη του εργαλείου για το προσωπικό στήριξης δομών και δημόσιων υπηρεσιών.
3. Ανάπτυξη από τον εταίρο στην Κύπρο μιας συστηματικής προσέγγισης στα προβλήματα που αντιμετωπίζουν οι γυναίκες κατά την είσοδό τους στην αγορά εργασίας.
4. Ένα τελικό συνέδριο (στην Κύπρο) για την παρουσίαση όλων των παραδοτέων του έργου.

Δίκτυο για την Προώθηση της Νεανικής Απασχολησιμότητας



Σύντομη Περιγραφή του Έργου:

Το Δίκτυο στοχεύει στην ενδυνάμωση των προσπαθειών των νέων ανθρώπων, με έμφαση στους μη προνομιούχους ηλικίας 18-35, να εξεύρουν εργασία. Η ομάδα στόχου του Έργου αποτελείται από νέους που βρίσκονται στο στάδιο της απεξάρτησης ή έχουν ήδη απεξαρτηθεί από τη χρήση εξαρτησιογόνων ουσιών, άτομα που έχουν εγκαταλείψει το σχολείο, νέες γυναίκες που έχουν υποστεί κάποια μορφή βία καθώς και νέες γυναίκες μετανάστες. Η όλη δομή του Προγράμματος επιτρέπει σε όλους ανεξαιρέτως τους νέους ανθρώπους να λάβουν μέρος και να επωφεληθούν από τα αποτελέσματά του. Το Έργο σκοπεύει όχι μόνο στο να διευκολύνει τους νέους να εξεύρουν εργασία, αλλά και στο να εξεύρουν την κατάλληλη εργασία, να μπορούν να διεκδικήσουν μία θέση κάτω από ίσους όρους και να παραμείνουν στη θέση αυτή για όσο το δυνατό περισσότερο.

Κύρια παραδοτέα / Στάδια του Έργου:

Τα κύρια παραδοτέα του Έργου είναι:

1. Προγράμματα κατάρτισης και πιλοτική τοποθέτηση σε θέσεις εργασίας.
2. Δράσεις ευαισθητοποίησης εργοδοτών σε θέματα διακρίσεων εις βάρος των νέων στο χώρο εργασίας.
3. Μία έρευνα που εκπονήθηκε στα πλαίσια του Έργου για τους παράγοντες που επηρεάζουν την απασχολήση και την απασχολησιμότητα των μη προνομιούχων νέων.
4. Ο Χάρτης Επαγγελματιών της Κύπρου που παρουσιάζει τις κυριότερες θέσεις εργασίας ανά επαρχία.
5. Η διαδικτυακή πύλη των νέων για την απασχόληση (www.youthemployment.org.cy) που περιλαμβάνει μηχανές αναζήτησης εργασίας και βάσεις πληροφοριών. Τα Κέντρα Επαγγελματικής Αρωγής σε Λευκωσία, Λεμεσό,

Τίτλος Έργου Διακρατικής Συνεργασίας: VENET

Διακρατικοί Εταίροι:

- First Shift (Πολωνία)
- Quinta (Γερμανία)
- BAP Beruf und Arbeit im Pakt (Αυστρία)

Σύντομη περιγραφή του Διακρατικού Έργου:

Το Έργο VENet είναι μια διακρατική συνεργασία μεταξύ εταιρών από την Αυστρία, την Κύπρο, τη Γερμανία και την Πολωνία, που στόχο έχει την ανάπτυξη ενός μοντέλου για ένα καινοτόμο δίκτυο επαγγελματικής εκπαίδευσης. Στόχος είναι η ένταξη μειονεκτούντων νέων στην αγορά εργασίας μέσω της απόκτησης αυτόνομων χρήσιμων προσόντων. Όλα τα εθνικά έργα των 4 Α.Σ. έχουν παρόμοιο σκεπτικό: να αναπτύξουν ένα ισχυρό δίκτυο για απόκτηση προσόντων από μειονεκτούντα άτομα και να τα εντάξουν στοχευμένα στην αγορά εργασίας. Ανταλλάσσοντας ήδη αποκτηθείσες γνώσεις κι εμπειρίες κατά

Κύρια παραδοτέα / στάδια του Διακρατικού Έργου:

Το κύριο παραδοτέο της Διακρατικής Συνεργασίας είναι το μοντέλο VENet. Μια υποστηρικτική λειτουργία του βοήθησε τα εμπλεκόμενα μέρη να αντιληφθούν το πώς λειτουργεί το μοντέλο σε τοπικό επίπεδο. Αυτή η Διαδικτυακή πλατφόρμα λειτουργεί ως μέσο διάδοσης του μοντέλου VENet, αλλά και ως φόρουμ των εμπλεκόμενων μερών. Η διάχυση των αποτελεσμάτων σε ευρωπαϊκό επίπεδο και το τελικό event θα διασφαλίσουν τη συνέχιση του μοντέλου, μετά το τέλος της Διακρατικής Συνεργασίας.



Όνομασία Α.Σ.:

TOMH

Εταίροι:

- Αρχή Ανάπτυξης Ανθρώπινου Δυναμικού
- Συνομοσπονδία Εργαζομένων Κύπρου (ΣΕΚ)
- Κυπριακή Εταιρεία Πληροφορικής
- Επιμελητήριο Νέων Κύπρου
- Θεραπευτική Κοινότητα «Αγία Σκέπη»
- Κέντρο Πληροφόρησης και Στήριξης Γυναίκων "ΑΠΑΝΕΜΙ"
- Square Egg Studios

- Zeuxis Innovations Ltd

Στοιχεία Επικοινωνίας για το Έργο (εθνικό επίπεδο):

Βίκτωρας Κουντούρης
Τηλ.: 0035722402618
Φαξ: 0035722402700
kvictoras@youthboard.org.cy

Ιστοσελίδα Έργου (εθνικό επίπεδο):

www.youthemployment.org.cy

Στοιχεία Επικοινωνίας για το Έργο (διακρατικό επίπεδο):

Βίκτωρας Κουντούρης
Τηλ.: 0035722402618
Φαξ: 0035722402700
kvictoras@youthboard.org.cy

Ιστοσελίδα Έργου (διακρατικό επίπεδο):

www.venet-eu.com



Το Έργο δεν στοχεύει μόνο στο να αντιμετωπίσει το πρόβλημα του επαγγελματικού προσανατολισμού των μη προνομιούχων νέων, αλλά μέσα από μια πολυεπίπεδη προσέγγιση και με την εμπλοκή μικρομεσαίων επιχειρήσεων, επαγγελματιών και εμπορικών συντεχνιών, ειδικών σε θέματα ψυχολογικής υποστήριξης, αλλά και οργανώσεων νεολαίας, σκοπεύει να τονώσει τη ψυχολογία των νέων αυτών, ανεβάζοντας την αυτοπεποίθησή τους και ωθώντας τους προς την κοινωνία ως ενεργούς υπαλλήλους και πολίτες.

Η Α.Σ. σκοπεύει να αντιμετωπίσει το πρόβλημα των διακρίσεων στο χώρο εργασίας μέσα από τη συνεργασία των πιο αρμοδίων σε θέματα απασχόλησης και νεολαίας. Η από κοινού δράση των Εταίρων διασφαλίζει τη στενή μεταξύ τους συνεργασία, την προσαρμοστικότητα και την ευελιξία των δομών τους και αυτή η συνεργασία στοχεύει σε μακροπρόθεσμα αποτελέσματα. Συνδυάζοντας όλες τις πιο πάνω δράσεις και υπηρεσίες, ο κάθε νέος ενδυναμώνεται θετικά επιτυγχάνοντας παράλληλα την ομαλή εισδοχή του στο εργασιακό δυναμικό και την κοινωνία γενικότερα.

Λάρνακα, Πάφο και Αγρό, που παρέχουν πρόσβαση στο διαδίκτυο και στα οποία οι νέοι έχουν τη δυνατότητα να έρθουν σε επαφή με ειδικούς συμβούλους για ανάλογη καθοδήγηση.

τη διάρκεια του Έργου, οι εταίροι αναπτύσσουν ένα κοινό προϊόν: το Δίκτυο για Επαγγελματική Εκπαίδευση (Vocational Education Network - VENet Model), το οποίο μπορεί να μεταφερθεί σε όλες τις Ευρωπαϊκές χώρες.

Το μοντέλο VENet

- Περιλαμβάνει όλους τους εμπλεκόμενους φορείς στην πολιτική της αγοράς εργασίας και της εκπαιδευτικής πολιτικής στην ανάλογη περιοχή
- Επικεντρώνεται στους μειονεκτούντες άνεργους νέους που δεν έχουν τα απαραίτητα προσόντα
- Προσεγγίζει ένα αυτόνομο προσόν με καινοτόμο τρόπο
- Εκπαιδεύει τους συμμετέχοντες σε ένα δίκτυο εταιρειών
- Λαμβάνει σοβαρά υπόψη τις επαγγελματικές ανάγκες σε περιφερειακό επίπεδο
- Παρέχει ψυχολογική υποστήριξη στους συμμετέχοντες
- Στοχεύει στην ομαλή ένταξη της ομάδας στόχου στην αγορά εργασίας.

ΠΡΟΩΘΗΣΗ ΑΝΕΡΓΩΝ ΣΤΗΝ ΑΠΑΣΧΟΛΗΣΗ ΜΕΣΩ ΤΗΣ ΕΞΕΙΔΙΚΕΥΜΕΝΗΣ ΚΑΤΑΡΤΙΣΗΣ ΚΑΙ ΤΗΣ ΠΙΣΤΟΠΟΙΗΣΗΣ ΔΕΞΙΟΤΗΤΩΝ



Σύντομη Περιγραφή του Έργου:

Η αντιμετώπιση του προβλήματος της ανεργίας στη χώρα μας απαιτεί ολοκληρωμένες πολιτικές και μέτρα, που να ξεκινούν από το χώρο του σχολείου, το σχεδιασμό της εκπαιδευτικής διαδικασίας και των προγραμμάτων και να φθάνουν μέχρι τη συνεχή και δια βίου μάθηση του κάθε ατόμου κατά τη διάρκεια της επαγγελματικής του ζωής.

Σε αυτό το πλαίσιο το Έργο επιδίωξε να συνδέσει τις δράσεις του με τις ανάγκες της αγοράς εργασίας, με τις διαπιστωμένες ή προβλέψιμες ανάγκες των ομάδων στόχου σε σχέση με την κοινωνία και την αγορά εργασίας και τέλος με την κοινωνική επιταγή για ποιοτικές θέσεις εργασίας. Παράλληλα, επιδίωξε τη διευκόλυνση της πρόσβασης και της επιστροφής στην αγορά εργασίας των ομάδων στόχων με τη βοήθεια ενός ολοκληρωμένου συστήματος που συνδέει συντονισμένα,

ανεργία

Επισημαίνεται ιδιαίτερα ότι η μικρή πληθυσμιακή ομάδα και οι δύο κλάδοι χρησιμοποιούνται για την δοκιμαστική λειτουργία ενός ενιαίου συστήματος (υποστήριξης – κατάρτισης – πρακτικής σε πραγματικό εργασιακό περιβάλλον – πιστοποίησης προσόντων – ένταξης στην αγορά εργασίας) με σκοπό την γενίκευση της εφαρμογής του σε όλα τα άτομα που αντιμετωπίζουν διακρίσεις και ανισότητες στην αγορά εργασίας στην χώρα μας. Με την υιοθέτηση του προτεινόμενου συστήματος από τους κυριότερους φορείς που διαμορφώνουν την εθνική πολιτική σε θέματα κατάρτισης και απασχόλησης που συμμετέχουν στην Αναπτυξιακή Σύμπραξη της συγκεκριμένης πρότασης, οι ωφελούμενοι από το σχετικό πρόγραμμα θα είναι όλοι οι άνεργοι ανεξαρτήτως επαγγέλματος.

υπάρχουσας εμπειρίας

5. Η προώθηση της ισότητας των δύο φύλων ως οριζόντια παρέμβαση σε όλες τις δράσεις του προτεινόμενου ενιαίου συστήματος

6. Η γενίκευση και συστηματοποίηση των συμπερασμάτων μετά από πιλοτικές εφαρμογές σε αντιπροσωπευτικά επαγγέλματα και ομάδες

Τελικά Παραδοτέα του Έργου:

1. Εκπόνηση Μελετών:

- Ανάπτυξη Εργαλείων πιστοποίησης προσόντων και ανάπτυξη μεθοδολογίας του τρόπου εφαρμογής των εργαλείων.
- Ανάπτυξη ενιαίου συστήματος υποστήριξης ανέργων
- Μελέτη Πιστοποίησης Προσόντων και του τρόπου εφαρμογής

2. Εκπαίδευση – Κατάρτιση

- Εκπαίδευση Συμβούλων ολοκληρωμένης υποστήριξης ανέργων
- Θεωρητική και Πρακτική κατάρτιση ανέργων στα επαγγέλματα:

οποίας η δια βίου μάθηση είναι ο κεντρικός πυρήνας. Σκοπός της διακρατικής συνεργασίας ήταν η ανταλλαγή πληροφοριών, εμπειριών και καλών πρακτικών σε θέματα πιστοποίησης της αποκτηθείσας γνώσης, δεξιοτήτων και προσόντων των εργαζομένων/ δυνητικών εργαζομένων σε συγκεκριμένους κλάδους, όπως ο Τουρισμός και η Νέα Οικονομία

Κύρια Παραδοτέα/Στάδια του Διακρατικού Έργου:

Οι κοινοί στόχοι των συνεργαζόμενων ΑΣ είναι:

- Η ανταλλαγή και σύγκριση ιδεών, στρατηγικών, μεθοδολογιών και πρωτοβουλιών από προηγούμενες εμπειρίες στην προσέγγιση των ομάδων στόχου και την ενίσχυση της απασχολησιμότητάς τους
- Η ανταλλαγή καλών πρακτικών και η ανάπτυξη κοινών μεθόδων και εργαλείων απαραίτητων για την πιστοποίηση εκπαιδευτικών πακέτων και αποκτηθείσας γνώσης
- Η ανάπτυξη κοινής μεθοδολογίας και εργαλείων για την



Όνομα Αναπτυξιακής Σύμπραξης:

ΔΙΠΑ

Εταίροι:

- Σύνδεσμος Τουριστικών Επιχειρήσεων Κύπρου (ΣΤΕΚ)
- Αρχή Ανάπτυξης Ανθρώπινου Δυναμικού (ΑνΑΔ)
- Παγκύπριος Σύνδεσμος Επιχειρήσεων Πληροφορικής (CITEA)
- Συνομοσπονδία Εργατών Κύπρου (ΣΕΚ)
- IMC Intercollege Cyprus



Ομοσπονδία Εργοδοτών
& Βιομηχάνων (ΟΕΒ)

Επικοινωνία για το Κρατικό και
Διακρατικό Έργο:

Μαρία Στυλιανού
Τηλ: 0035722665102
Φαξ: 0035722669459
mstylianou@oeb.org.cy

Ιστοσελίδα του Κρατικού Έργου:

<http://www.equal-dipa.org.cy>



συμπληρωματικά και εναρμονισμένα, τον επαγγελματικό προσανατολισμό, την κατάρτιση, τους μηχανισμούς πρόσβασης στην αγορά εργασίας, τη δια βίου μάθηση και τη συνεχή επαγγελματική αναβάθμιση του εργαζόμενου.

Στο έργο συμμετείχαν βασικοί φορείς, αρμόδιοι για την εφαρμογή των εθνικών πολιτικών επαγγελματικής εκπαίδευσης και κατάρτισης και προώθησης της απασχόλησης, σημαντικοί εργοδοτικοί και επαγγελματικοί φορείς καθώς επίσης και ένα από τα βασικότερα συνδικαλιστικά όργανα του εργατικού δυναμικού της χώρας, ως εκπρόσωπος των ομάδων στόχου.

Το έργο εφάρμοσε πιλοτικά τους στόχους του σε μια ομάδα ανέργων σε δύο ενδεικτικούς τομείς αιχμής για την χώρα μας (Τουρισμός και Νέα Οικονομία) και εστιάστηκε σε τρεις ομάδες:

- Στους νέους άνεργους νεοεισερχόμενους στην αγορά εργασίας
- Στους μακροχρόνια άνεργους
- Στους εποχιακά απασχολούμενους απειλούμενους από

Κύρια Παραδοτέα/Στάδια του Διακρατικού Έργου:

Στόχοι του Έργου

1. Η δημιουργία του κατάλληλου θεσμικού, οργανωτικού και διοικητικού πλαισίου για την αναγνώριση, αναβάθμιση και πιστοποίηση των επαγγελματικών προσόντων ατόμων που βρίσκονται σε μειονεκτική θέση στην αγορά εργασίας.
2. Η συνεργασία των εθνικών συστημάτων αρχικής και συνεχιζόμενης κατάρτισης και η προώθηση ενιαίου συστήματος πιστοποίησης επαγγελματικών προσόντων.
3. Η σύνδεση κατάρτισης – απασχόλησης, με την ενεργό συμμετοχή εργοδοτών και επαγγελματικών φορέων, η ενιαιοποίηση των διαφορετικών προσεγγίσεων από τους κύριους δημόσιους φορείς στήριξης της απασχόλησης και η αποδοχή στην πράξη ενός κοινού πλαισίου αναφοράς.
4. Η αποφυγή δημιουργίας νέων δομών για την υλοποίηση των ανωτέρω, αλλά η χρησιμοποίηση υπαρχόντων φορέων με τις αναγκαίες προσαρμογές και βελτιώσεις και την αξιοποίηση της

- «Τεχνικός Ανάπτυξης Εφαρμογών Διαδικτύου» και
- «Υπάλληλος Υποδοχής Ξενοδοχείων».

Τίτλος Διακρατικού Έργου: PROMOTING DEVELOPMENT OF CERTIFIED SKILLS VIA LIFE LONG LEARNING

Διακρατικοί Εταίροι:

- ekp@ideuteite - Ελλάδα

Σύντομη Περιγραφή:

Το κύριο εργαλείο για την επίτευξη των στόχων της διακρατικής συνεργασίας ήταν η συνεχής εκπαίδευση και επανεκπαίδευση της ομάδας στόχου μέσω ειδικά διαμορφωμένων εκπαιδευτικών προγραμμάτων που βασίζονταν στις εξειδικευμένες ανάγκες του κάθε τομέα. Επίκεντρο των ενεργειών των εταίρων αυτής της συνεργασίας ήταν ο σχεδιασμός μιας διαδικασίας η οποία θα συμπεριλάμβανε μεταξύ άλλων και καθοδήγηση των επιχειρήσεων στην εφαρμογή μιας ποιοτικής κουλτούρας της

εισθητοποίηση σχετικά με τη δια βίου κατάρτιση και η σύγκριση μεθοδολογικών προσεγγίσεων για την ανάπτυξη ενδο-επιχειρησιακής κατάρτισης με τη χρήση εφαρμογών εξ' αποστάσεως εκπαίδευσης

- Η ανάπτυξη κοινών μεθοδολογιών και εργαλείων για την προώθηση της δικτύωσης μεταξύ επιχειρήσεων, Κέντρων Επαγγελματικής Κατάρτισης, κοινωνικών εταίρων κλπ
- Η σύγκριση εργαλείων, μοντέλων και άλλων μεθοδολογιών που θα αναπτυχθούν από τα εθνικά σχέδια και θα δοκιμαστούν στην Ελλάδα και την Κύπρο.

Τα κύρια τελικά παραδοτέα της διακρατικής συνεργασίας είναι:

1. Εγχειρίδιο εργαλείων και προγραμμάτων για την πιστοποίηση των γνώσεων και των δεξιοτήτων
2. Οδηγός των εργαλείων που χρησιμοποιούνται για το σχεδιασμό προγραμμάτων εξ αποστάσεως εκπαίδευσης και πιστοποίησης εκπαιδευτικών προγραμμάτων
3. Μοντέλο οργανισμού e-learning

ΝΕΟΙ ΔΡΟΜΟΙ ΓΙΑ ΤΗ ΓΥΝΑΙΚΕΙΑ ΑΠΑΣΧΟΛΗΣΗ ΣΤΗΝ ΚΥΠΡΟ



Σύντομη Περιγραφή του Έργου:

Στόχος του προγράμματος είναι ο Συνδυασμός οικογενειακής και επαγγελματικής ζωής, η Μείωση του επαγγελματικού διαχωρισμού βάσει του φύλου, η προώθηση μηχανισμών ενσωμάτωσης της αρχής της ισότητας στον εργασιακό χώρο και η ενθάρρυνση της γυναικείας απασχόλησης, η προώθηση επιμέρους μέτρων και καλών πρακτικών ίσων ευκαιριών στις επιχειρήσεις, η δημιουργία προϋποθέσεων καταπολέμησης των αιτιών που προκαλούν και αναπαράγουν το φαινόμενο του διαχωρισμού στην αγορά εργασίας, η ανατροπή στερεοτύπων, αντιλήψεων, στάσεων και συμπεριφορών στο χώρο εργασίας σε ό,τι αφορά την ισότητα των δύο φύλων και η προώθηση της απασχόλησης και αυτοαπασχόλησης των γυναικών.

Γυναικών

4. Επικοινωνία

- Διοργάνωση Εθνικού Φόρουμ για τη Γυναικεία Απασχόληση
- Θέσπιση Επιχειρηματικών Βραβείων
- Διαδικτυακή Πύλη

5. Διακρατική Συνεργασία

Η ανταλλαγή καινοτόμων μεθόδων και η εξασφάλιση της ενεργούς συμμετοχής των εταίρων της Διακρατικής Συνεργασίας.

Οι επωφελούμενοι της Διακρατικής Συνεργασίας ήταν άτομα σε μειονεκτική θέση (εργαζόμενοι γονείς που παρείχαν φροντίδα σε εξαρτώμενα μέλη, άνεργοι, γυναίκες-θύματα βίας στην οικογένεια, μονογονεϊκές οικογένειες, εμπορία γυναικών, μετανάστες, άτομα με ειδικές ανάγκες).

Κύρια Παραδοτέα/Στάδια Έργου Διακρατικής Συνεργασίας:

Οι στόχοι /παραδοτέα της διακρατικής συνεργασίας είναι οι παρακάτω:

1. Παρουσίαση και Συμπεράσματα Κέντρων Οικογενειακής Υποστήριξης / Κέντρων Διευκόλυνσης

Ανταλλαγή καλών πρακτικών υπό μορφή έντυπων αναφορών μεταφρασμένων στη γλώσσα επικοινωνίας της Διακρατικής Συνεργασίας (Αγγλικά), σε σχέση με το αποτέλεσμα και τα συμπεράσματα από τη λειτουργία των Δομών (σε κάθε χώρα)

2. Παραγωγή οπτικοακουστικών προϊόντων

Αναγκών» και της αναφοράς «Ισορροπία Ικανοτήτων»

5. Ανταλλαγή μελετών

Κατά τη διάρκεια του έργου παραδόθηκαν διάφορες μελέτες που αφορούσαν γυναίκες και την αγορά εργασίας. Οι μελέτες έχουν αφήσει προστιθέμενη αξία σε όλους τους εταίρους της Διακρατικής Συνεργασίας.

6. Εκπαιδευτικά πακέτα

Κατά τη διάρκεια του Έργου ο κάθε εταίρος ανέπτυξε εκπαιδευτικά εργαλεία για τους εργοδότες, δικαιούχους, σύμβουλους, κτλ.

ΑΝΑΠΤΥΞΙΑΚΗ ΣΥΜΠΡΑΞΗ ΝΕΟΙ ΔΡΟΜΟΙ ΓΥΝΑΙΚΩΝ



Συντονιστής:



Εταίροι:

- Πανεπιστήμιο Κύπρου
- ΕΒΕΛ Λάρνακας
- Δήμος Αραδίππου
- Υπουργείο Εσωτερικών
- Παγκύπριος Σύνδεσμος Ξενοδόχων
- Ένωση Κοινοτήτων Λάρνακας
- Σύλλογος Γυναικών Υπαίθρου Λάρνακας
- Παγκύπριο Συντονιστικό Συμβούλιο

Εθελοντισμού

- Σύνδεσμος Πρόληψης & Αντιμετώπισης της Βίας στην Οικογένεια
- Παγκύπρια Οργάνωση Πολυτέκνων

Στοιχεία Επικοινωνίας Εθνικού Έργου:

Μιχάλης Ζάνος
Tel: 0035724815280
Fax: 0035724636817
mzanos@anetel.com

Ιστοσελίδα Εθνικού Έργου:

<http://www.cyprusequalwomen.com/>

Στοιχεία Επικοινωνίας Διακρατικής Συνεργασίας:

Άγγελος Κουτσομιχάλης
Tel. 0030 210 9769 560
Fax: 0030 2109705762
eeogroup@eeogroup.gr

Ιστοσελίδα Έργου Διακρατικής Συνεργασίας:

<http://www.restart-equal.eu/>



Κύρια Παραδοτέα/Στάδια του Διακρατικού Έργου:

Τα κύρια παραδοτέα του Έργου είναι:

1. Μελέτες

- Μελέτη Αναγκών Κατάρτισης και Δομών - Υπηρεσιών Διευκόλυνσης της Γυναικείας Απασχόλησης στην Κύπρο.
- Μελέτη Προσφοράς και Ζήτησης Υπηρεσιών των Επιχειρήσεων της Κύπρου σε σχέση με τη Γυναικεία Απασχόληση και Ανάπτυξης της Γυναικείας Επιχειρηματικότητας και Αυτοαπασχόλησης.

2. Κατάρτιση

- Δημιουργία Εκπαιδευτικών Πακέτων
- Κατάρτιση Γυναικών
- Κατάρτιση Ανδρών Επιχειρηματιών

3. Δομές - Δίκτυα

- Πιλοτική Δημιουργία Γραφείου Εξυπηρέτησης Γυναικών
- Δημιουργία Δικτύου Μεντόρων για την Υποστήριξη των

Τίτλος Έργου Διακρατικής Συνεργασίας: (RE)START – ΕΝΘΑΡΡΥΝΣΗ ΤΗΣ ΓΥΝΑΙΚΕΙΑΣ ΑΠΑΣΧΟΛΗΣΗΣ

Διακρατικοί Εταίροι:

- Alkistis (Ελλάδα)
- Ongekend Talent/Hidden Talent (Ολλανδία)
- DEA – Donna e Avvenire (Ιταλία)

Σύντομη περιγραφή του Έργου της Διακρατικής Συνεργασίας:

Κοινοί στόχοι των Αναπτυξιακών Συμπράξεων ήταν:

- Η ανταλλαγή πληροφοριών και εμπειριών: εξοικείωση με τις ιδέες, στρατηγικές και ενέργειες των εταίρων της Διακρατικής Συνεργασίας.
- Ο πειραματισμός με τις καινοτόμες και συμπληρωματικές ενέργειες και η ανταλλαγή πληροφοριών και εμπειριών.

Παραγωγή ενός οπτικοακουστικού πακέτου μεταφρασμένο στη γλώσσα επικοινωνίας της Διακρατικής Συνεργασίας (Αγγλικά) και που αφορά καινοτόμες μεθοδολογίες υιοθετημένες από το Εθνικό Έργο των συνεργαζόμενων χωρών, με τελικό αποτέλεσμα την προώθηση κοινωνικής και επαγγελματικής ενσωμάτωσης της ομάδας στόχου.

3. Διαδικτυακή Πύλη για επικοινωνία

Η διαδικτυακή Πύλη χρησιμοποιείται για την ενίσχυση της επικοινωνιακής μεθοδολογίας. Περιλαμβάνει μια επισκόπηση της Διακρατικής Συνεργασίας καθώς επίσης: τη δομή, κοινούς στόχους, προβλεπόμενα παραδοτέα και περιγραφή των ενεργειών, στόχων της Διακρατικής Συνεργασίας. Η ιστοσελίδα συμπεριλαμβάνει επίσης ένα ενημερωμένο ημερολόγιο εκδηλώσεων όπου περαιτέρω τεκμηρίωση και πληροφορίες είναι διαθέσιμες για χρήση.

4. Ευέλικτες μορφές εργασίας

Έχει παραδοθεί ένα εγχειρίδιο για ευέλικτες μορφές εργασίας με οδηγίες και βέλτιστες πρακτικές. Μαζί με άλλα, παρουσιάζει τη μεθοδολογία της αναφοράς «Αξιολόγηση

ΑΝΟΙΚΤΕΣ ΠΟΡΤΕΣ



Σύντομη Περιγραφή του Έργου:

Το έργο απευθύνεται σε:

- Εργαζόμενες Γυναίκες των οποίων οι εργασιακές τους δυνατότητες υπονομεύονται και τίθεται σε κίνδυνο λόγω της παρεχόμενης φροντίδας προς τις οικογένειές τους.
- **Άνεργες γυναίκες**, που ο φόρτος των οικογενειακών υποχρεώσεων τις απομάκρυνε ή τις απέκλεισε από την Αγορά Εργασίας.
- **Γυναίκες που δεν εργάστηκαν ποτέ** με σχέση εξαρτώμενης εργασίας, ή αυτοαπασχόληση, αλλά που επιθυμούν να ενταχθούν στην Αγορά Εργασίας
Και σε
- Επιχειρήσεις και οργανισμούς, Ιδιωτικού και Δημόσιου Τομέα, που τολμούν να προχωρήσουν στην υιοθέτηση μιας επιχειρηματικής κουλτούρας φιλικής προς τις γυναίκες

συμφιλίωση οικογενειακής και επαγγελματικής ζωής
Διεξαγωγή οδηγιών και μελετών αναφορικά με στρατηγικές συμφιλίωσης, νέου τύπου εταιρικότητας, εργαλεία συμβουλευτικής και μεθοδολογίες για τη γυναικεία απασχόληση και επιχειρηματικότητα

Τίτλος Διακρατικού Έργου: SEMELI

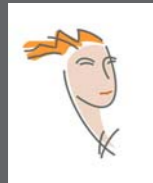
Διακρατικοί Εταίροι:

- Την Αναπτυξιακή Σύμπραξη «Παρέμβαση Συμφιλίωσης» της Δημοτικής Επιχείρησης Ανάπτυξης Δήμου Αιγάλεω (ΔΕΑΔΑ)

Κύρια Παραδοτέα/Στάδια του Έργου:

Τα κυριότερα παραδοτέα του έργου ήταν:

- Συγκριτική Κοινωνική Μελέτη για την κοινωνική κατάσταση των γυναικών στις τρεις χώρες
- Ανάπτυξη Μεθοδολογίας και «Πλάνων Συμφιλίωσης Οικογενειακής και Επαγγελματικής ζωής»
- Διακρατική Ιστοσελίδα
- Οδηγό Καλών Πρακτικών για Ίσες Ευκαιρίες και Συμφιλίωση Οικογενειακής και Επαγγελματικής Ζωής των Γυναικών
- Ανταλλαγή εμπειριών και εμπειρογνομώνων
- Διακρατικό Συνέδριο με θέμα την Συμφιλίωση Οικογενειακής και Επαγγελματικής Ζωής
- Διακρατικά σεμινάρια
- Αξιολόγηση και συντονισμός



Όνομα Αναπτυξιακής Σύμπραξης:

Α.Σ. ΕΛΑΝΗ

Εταίροι:

- Ομοσπονδία Εργοδοτών και Βιομηχάνων - ΟΕΒ
- Ξενοδοχείο Holiday Inn Λεμεσό
- Ένωση Τραπεζικών Υπαλλήλων Κύπρου- ΕΤΥΚ
- Δήμος Αγίου Αθανασίου
- Σοσιαλιστική Γυναικεία Κίνηση
- Μεσογειακό Ινστιτούτο Ερευνών Ισότητας Φύλων
- Εθνικός Μηχανισμός για τα Δικαιώματα της Γυναίκας - ΥΔΔΤ



- Τμήμα Εργασίας - ΥΕΚΑ

Επικοινωνία για το Κρατικό Έργο:

Άννα Πηλαβάκη
Tel. 00357-22441899
Fax. 0035722441896
pik@cytanet.com.cy

Ιστοσελίδα του Κρατικού Έργου:

www.elani.com.cy



Επικοινωνία για το Διακρατικό Έργο:

Maria de los Angeles Miralles Santos
(Ισπανία)
Tel: 952 69 92 14, mmiral01@melilla.es
Μιλτιάδης Καβράκος - Ελλάδα
Tel: 0030-2105914397
Fax : 0030-2105315493
deada@egaleo.gr

Ιστοσελίδα του Διακρατικού Έργου:

www.semeli.info



Κύρια Παραδοτέα/Στάδια του Έργου

Σημαντικά παραδοτέα Έργου:

1. Προγράμματα κατάρτισης για την δημιουργία ενός Νέου Επαγγέλματος αυτό του/της Συμβούλου Ισότητας
2. Προγράμματα κατάρτισης Συνδικαλιστών/ριών για την προώθηση της Ισότητας των Φύλων και των Ίσων Ευκαιριών μέσα από τις συλλογικές διαπραγματεύσεις
3. Προγράμματα Ευαισθητοποίησης Κυπριακών φορέων για την Ισότητα και τη συμφιλίωση οικογενειακής και επαγγελματικής ζωής και η σημαντικότητα συνεργασιών μεταξύ των φορέων για την επίτευξη της Ισότητας.
4. Διεξαγωγή έρευνας για τη χαρτογράφηση του έμφυλου κοινωνικού χάρτη της Κυπριακής Δημοκρατίας
5. Ιστοσελίδα
6. Κέντρα Συμβουλευτικής για τη γυναικεία απασχόληση και επιχειρηματικότητα
7. Πρόταση για την εφαρμογή καλών πρακτικών για τη

στην Ελλάδα με το έργο «Διευκόλυνση της επαγγελματικής ζωής των γυναικών χωρίς διακρίσεις

- Melilla es Mujer, Συμβούλιο Εκπαίδευσης, Youth and Women της αυτόνομης πολιτείας της Μελίλλα στην Ισπανία (Spain)

Σύντομη Περιγραφή του Διακρατικού Έργου:

Βασικός στόχος του διακρατικού έργου είναι να ερευνήσει και να δυναμώσει τους υφιστάμενους δεσμούς των εθνικών εταίρων σε σχέση με αυτούς των άλλων ευρωπαϊκών χωρών που ενδιαφέρονται και ασχολούνται με το θέμα της συμφιλίωσης οικογένειας και εργασίας

Μετατρέποντας τη συμφιλίωση οικογένειας & εργασίας από κόστος σε ανταγωνιστικό πλεονέκτημα των επιχειρήσεων- Ενίσχυση κινήτρων για όλους τους αποφασίζοντες (σε επιχειρήσεις, συντεχνίες, οργανισμούς)



Περιληπτική περιγραφή του Προγράμματος:

Σκοπός του Έργου είναι να συνεισφέρει στη δημιουργία ενός υποβάθρου «καλών πρακτικών», οι οποίες θα ενισχύσουν την εθνική πολιτική για την Απασχόληση στην Κύπρο, στον κρίσιμο τομέα των ίσων ευκαιριών για γυναίκες και άνδρες και, ειδικότερα, των πολιτικών που εστιάζουν στη συμφιλίωση οικογενειακής και επαγγελματικής ζωής. Στον κεντρικό πυρήνα της λογικής του το Έργο τοποθετεί την ενεργοποίηση των κυπριακών επιχειρήσεων και οργανισμών στην κατεύθυνση της υιοθέτησης περισσότερο ευέλικτων πρακτικών και μεθόδων οργάνωσης της εργασίας. Με τον τρόπο αυτό η σύγχρονη απαίτηση για ολοένα και καλύτερο συνδυασμό της οικογενειακής (και κατ' επέκταση της

λειτουργούς, μη κυβερνητικές οργανώσεις) και εκτείνεται από το στάδιο της αρχικής διάγνωσης του προβλήματος και των παραγόντων που το επηρεάζουν, μέχρι το τελικό στάδιο της υποστήριξης του εστιασμένου διαλόγου μεταξύ των κοινωνικών εταίρων.

Κύρια παραδοτέα/στάδια υλοποίησης του Προγράμματος:

Τα κύρια παραδοτέα του Προγράμματος ήταν τα ακόλουθα:

1. Σχεδιασμός / λειτουργία πιλοτικής μονάδας στήριξης οικογένειας και παιδιού (παράχθηκε εκπαιδευτικό υλικό για παιδιά ηλικίας από 4-6 χρόνων).
2. Ενίσχυση μοντέλων πολιτικής για τη συμφιλίωση οικογένειας και εργασίας.

Αυτά τα μοντέλα πολιτικών στοχεύουν στην προώθηση μέτρων συμφιλίωσης οικογένειας και εργασίας μέσω αποτελεσματικών

6. Ανάπτυξη και εφαρμογή του Θεσμού της Κοινωνικής Αριστείας (το βραβείο δίνεται σε επιχειρήσεις που προωθούν την εφαρμογή καλών πρακτικών σχετικά με τη συμφιλίωση οικογένειας και εργασίας).

Βασική επωφελούμενη Ομάδα-Στόχος από τις δράσεις του Έργου ήταν οι απασχολούμενοι (άνδρες και γυναίκες) με οικογενειακές υποχρεώσεις, όπως φροντίδα παιδιών ή/και άλλων εξαρτώμενων ατόμων.

Στο πλαίσιο αυτής της βασικής Ομάδας-Στόχου ειδικότερη επωφελούμενη ομάδα είναι γυναίκες, οι οποίες είτε έχουν απομακρυνθεί από την αγορά εργασίας -λόγω οικογενειακών υποχρεώσεων- και επιθυμούν να επανενταχθούν σε αυτήν, είτε δυσκολεύονται να ενταχθούν στην αμειβομένη απασχόληση λόγω απαξίωσης των δεξιοτήτων τους, έλλειψης ευέλικτων μορφών εργασίας, ελλιπούς στήριξης ή ασυμβατότητας ωραρίων.

του Προγράμματος ήταν οι ακόλουθοι:

- Χαρτογράφηση της κατάστασης των γυναικών στα τρία κράτη μέλη, σε σχέση με την αγορά εργασίας.
- Συγκριτική μελέτη της κατάστασης στα τρία κράτη μέλη και ιδιαίτερα στον προσδιορισμό των κοινών προβλημάτων και των πιθανών λύσεων που έχουν υιοθετηθεί από την κάθε χώρα ξεχωριστά.
- Καταγραφή προτάσεων σχετικά με τις πολιτικές/πρακτικές οι οποίες μπορούν να υιοθετηθούν όχι μόνο από τις συμμετέχουσες χώρες αλλά σε ένα ευρύτερο Ευρωπαϊκό πλαίσιο.
- Ευρύτερη διάχυση των συμπερασμάτων/ αποτελεσμάτων του Προγράμματος.

Κύρια παραδοτέα/στάδια του διακρατικού Προγράμματος:

Οι βασικές δράσεις και τα κύρια παραδοτέα της διακρατικής συνεργασίας ήταν τα ακόλουθα:

Διακρατικός Οδηγός, ο οποίος αποτελεί το αποτέλεσμα της εργασίας που εκπονήθηκε ανάμεσα στους εταίρους κατά



Coordinator:



Συνδρομητική Έργαζομένων Κύπρου- ΣΕΚ

Όνομασία Α.Σ.:

ΠΑΝΔΩΡΑ

Εταίροι:

- Ομοσπονδία Εργοδοτών και Βιομηχάνων (ΟΕΒ)
- Frederick Institute of Technology (FIT)
- Frederick Research Center (FRC)
- Κυπριακός Σύνδεσμος Οικογενειακού Προγραμματισμού (ΚΣΟΠ)
- Εθνικός Μηχανισμός για τα Δικαιώματα της Γυναίκας (ΕΜΔΓ)

- ΕΚΠΡΟΣ ΛΤΔ

Στοιχεία επικοινωνίας για το εθνικό Πρόγραμμα:

Ανδρέας Φ. Μάτσας
Τηλ: 0035722849622
Φαξ: 0035722849850
andreas.matsas@sek.org.cy

Ιστοσελίδα εθνικού Προγράμματος:

<http://www.equalpandora.com>

Στοιχεία επικοινωνίας για το διακρατικό Πρόγραμμα:

Κατερίνα Αγγελοπούλου
Τηλ: 0030 2115006183
Φαξ: 0030 2103222929
aggelopolou@fgi.org.gr

Ιστοσελίδα διακρατικού Προγράμματος:

www.equal-inaequo.net



προσωπικής) και επαγγελματικής ζωής είναι δυνατόν να μετατραπεί από στοιχείο κόστους σε ανταγωνιστικό εταιρικό πλεονέκτημα, που θα βελτιώνει την παραγωγικότητα της κυπριακής επιχείρησης και θα ικανοποιεί το ανθρώπινο δυναμικό της. Η σταδιακή υιοθέτηση εκ μέρους των κυπριακών επιχειρήσεων πρακτικών όπως: τα ευέλικτα ωράρια εργασίας και η τηλε-εργασία, η ενθάρρυνση της αξιοποίησης της γονικής άδειας και από τους άνδρες εργοδοτούμενους, αλλά και η δημιουργία εταιρικών δομών στήριξης της οικογένειας, αποτελούν μερικές μόνον από τις προσεγγίσεις που θα βρεθούν στο επίκεντρο της παρέμβασης του προγράμματος. Παράλληλα, η σταδιακή εξάλειψη στερεότυπων αντιλήψεων (που συντηρούνται ακόμα σε όλα τα επίπεδα αποφάσεων) σε σχέση με το ρόλο των δύο φύλων στην οικογένεια και στην εργασία, θα αποτελέσει αντικείμενο ειδικών δράσεων ενημέρωσης και ευαισθητοποίησης.

Η προσέγγιση που υιοθετεί το Έργο είναι σφαιρική: η παρέμβασή του εμπλέκει όλα τα ενδιαφερόμενα μέρη (επιχειρήσεις / οργανισμούς, συντεχνίες εργοδοτών και εργοδοτούμενων, κοινωνικούς εταίρους, δημόσιους

δράσεων που προάγουν οι κοινωνικοί εταίροι.

3. Σύνοψη της εμπειρίας χωρών της Ε.Ε από μορφές και διαδικασίες κοινωνικού διαλόγου σε θέματα συμφιλίωσης οικογενειακής και επαγγελματικής ζωής. Μέσα από αυτή τη σύνοψη καθορίστηκε το πλαίσιο του κοινωνικού διαλόγου και λήφθηκαν παραδείγματα καλών πρακτικών από άλλα κράτη μέλη της Ε.Ε.

4. Συνεργασία κοινωνικών εταίρων (προσομοίωση συνθηκών κοινωνικού διαλόγου σε θέματα σχετικά με τη συμφιλίωση οικογένειας και εργασίας).

5. Προετοιμασία υλικού καλών πρακτικών για ευαισθητοποίηση και ενημέρωση των επιχειρήσεων έτσι ώστε να υλοποιήσουν ενέργειες προώθησης της συμφιλίωσης ανάμεσα στην οικογένεια και την εργασία. Καταγραφή. Αποτύπωση και αξιολόγηση του θεσμικού πλαισίου και των πολιτικών που εφαρμόζονται στην Κύπρο, όπως επίσης και των βασικών πρακτικών που υλοποιούνται σε εταιρικό επίπεδο, σε θέματα ισότητας και συμφιλίωσης οικογενειακής και επαγγελματικής ζωής.

Από τις δράσεις του Έργου μπορούν να επωφεληθούν εξίσου και οι κυπριακές επιχειρήσεις, μέσω της αύξησης της παραγωγικότητας και της ανταγωνιστικότητας που θα προέλθει από την αξιοποίηση των συμπερασμάτων τα οποία θα προκύψουν σε σχέση με τις δυνατότητες ευρύτερης εφαρμογής νέων, εναλλακτικών -και περισσότερο ευέλικτων- μεθόδων οργάνωσης της εργασίας.

Τίτλος διακρατικού Προγράμματος: Ανθρώπινο Δυναμικό- Ίσες Ευκαιρίες Διακρατικοί Εταίροι:

- Equal opportunities-Reducing gender gaps and desegregation (Equilibrio) (Ισπανία)
- Ίσες ευκαιρίες ανθρώπινου δυναμικού (Αθήνη) (Ελλάς)

Περιληπτική περιγραφή του διακρατικού Προγράμματος:

Οι τρεις Α.Σ συμφώνησαν σε ένα κοινό σχέδιο δράσης με την ονομασία «Ανθρώπινο Δυναμικό- Ίσες ευκαιρίες». Οι στόχοι

την περίοδο 2006-2007. Ο Οδηγός εστιάζει στις πολιτικές, εμπειρίες και εισηγήσεις σχετικά με τον διαχωρισμό και τις ανισότητες λόγω φύλου και έχει εκδοθεί σε τρεις γλώσσες: Ελληνικά, Ισπανικά και Αγγλικά. Ο Οδηγός διατίθεται επίσης σε μορφή CD.

Διάχυση και εκστρατεία ευαισθητοποίησης, η οποία έχει διττό στόχο. Αφενός μεν, να κάνει εμφανή τα κοινά προβλήματα που αντιμετωπίζουν οι γυναίκες είτε όταν εισέρχονται είτε όντας εντός της αγοράς εργασίας και αφετέρου, να διαχύσει τα αποτελέσματα της διακρατικής συνεργασίας εστιάζοντας στη δυνατότητα υιοθέτησης των λύσεων/ πολιτικών/ πρακτικών. Τα εργαλεία προώθησης της εκστρατείας είναι τα ακόλουθα:

- Ενημερωτικό φυλλάδιο- αφίσα στις γλώσσες των συνεργαζόμενων εταίρων
- Διακρατική ιστοσελίδα, www.equal-inaequo.net
- Δελτίο, προσβάσιμο μέσω της ιστοσελίδας
- Διεθνές ηλεκτρονικό συνέδριο το οποίο πραγματοποιήθηκε το Σεπτέμβριο 2007

ΚΟΙΝΩΝΙΚΑ ΔΙΚΑΙΩΜΑΤΑ ΓΙΑ ΤΟΥΣ ΑΙΤΟΥΝΤΕΣ ΑΣΥΛΟ – ΚΟΙΝΩΝΙΚΑ ΔΙΚΑΙΩΜΑΤΑ ΓΙΑ ΟΛΟΥΣ



Σύντομη Περιγραφή του Έργου:

Συγκριτικά με άλλες χώρες μέλη της ΕΕ, η Κύπρος δέχεται έναν από τους πιο ψηλούς αριθμούς αιτήσεων ασύλου αναλογικά με τον πληθυσμό της. Ο μεγάλος αυτός αριθμός αιτήσεων έχει ως αποτέλεσμα οι περισσότεροι αιτούντες να διαμένουν στη χώρα μας για ένα αρκετά μεγάλο χρονικό διάστημα μέχρι την τελική εξέταση της αίτησης τους από τις αρμόδιες αρχές. Παρά τον υψηλό αριθμό των αιτούντων ασύλο που διαμένουν στη χώρα μας πολύ λίγα μέτρα στήριξης υπάρχουν τα οποία να διευκολύνουν την ένταξη τους στην Κυπριακή κοινωνία. Επιπλέον, η ένταξη τους συχνά παρεμποδίζεται από διάφορους λόγους όπως γλωσσικοί φραγμοί, περιορισμοί στην πρόσβαση τους στην αγορά

περίοδο αναμονής όσο και αφού γίνει δεκτή η αίτησή τους, αλλά και στην περίπτωση επιστροφής στην πατρίδα τους να έχουν εφοδιαστεί κατάλληλα, ώστε να μπορέσουν να βρουν μια εργασία με ελπιδοφόρες προοπτικές για την προσωπική τους ευημερία

3. η άρση πιθανών ρατσιστικών αντιλήψεων τόσο στην κοινή γνώμη γενικότερα όσο και στις εργοδοτικές και συνδικαλιστικές οργανώσεις ειδικότερα, καθώς και η πρόληψη της έξαρσης των φαινομένων ξενοφοβίας, ρατσισμού, αποκλεισμού και διακρίσεων εναντίον των αιτούντων ασύλο από τον πληθυσμό υποδοχής.

των Αιτούντων Άσυλο λειτούργησε για ένα συγκεκριμένο χρονικό διάστημα (12 μηνών) ως Γραφείο Υποδοχής και Στήριξης στην Απασχόληση και στη συνέχεια ως μέντορας των εργαζομένων αιτούντων ασύλο και των εργοδοτών τους. Ο Μηχανισμός απευθύνθηκε στους αιτούντες ασύλο όλης της Κύπρου. Έμφαση δόθηκε σε περιπτώσεις αιτούντων ασύλο που υπόκεινται σε πολλαπλή περιθωριοποίηση και προϋποθέτουν εξειδικευμένους μηχανισμούς στήριξης (περιθωριοποίηση λόγω πολλαπλών αιτιών π.χ. τόπου κατοικίας, ηλικίας, φύλου, οικογενειακής κατάστασης, κινητικών δυσκολιών, κ.ά).

4. Έρευνα: Ολοκληρώθηκαν δύο έρευνες με θέμα «Τα χαρακτηριστικά του κοινωνικού αποκλεισμού των αιτούντων ασύλο στην Κύπρο» και «Διερεύνηση των θεσμικών εγγυήσεων και των κενών για την κοινωνική προστασία των αιτούντων ασύλο και προσφύγων στην Κύπρο». Τα πορίσματα των ερευνών γνωστοποιήθηκαν στους ενδιαφερόμενους φορείς – κυβερνητικούς και μη κυβερνητικούς.

5. Ευαισθητοποίηση: Έγιναν διάφορες δράσεις ενημέρωσης και ευαισθητοποίησης των εργοδοτών και των εργαζομένων,

Τίτλος Διακρατικού Έργου: RIGHT 2 ALL

Διακρατικοί Εταίροι:

- Right 2 Learn (Βέλγιο)
- ΙΤΗΑΚΙ (Ελλάδα)
- Soli pa Solim / Step by step (Λετονία)

Σύντομη Περιγραφή του Διακρατικού Έργου:

Το έργο “Right 2 All” είναι αποτέλεσμα της διακρατικής συνεργασίας η οποία δημιουργήθηκε από τους συντονιστές των έργων τεσσάρων διαφορετικών Αναπτυξιακών Συμπράξεων σε τέσσερις διαφορετικές χώρες: Βέλγιο, Ελλάδα, Λετονία και Κύπρος. Τα κοινά πεδία ανάμεσα στους διακρατικούς εταίρους συμπεριλάμβαναν την ανάπτυξη ενός ολοκληρωμένου μοντέλου ένταξης των αιτούντων ασύλο με έμφαση στις ακόλουθες δράσεις: Εκπαίδευση και Επαγγελματική Κατάρτιση, Επαγγελματική Άσκηση, Κοινωνική Έρευνα, όπως επίσης και η ανταλλαγή εμπειριών και πληροφοριών σχετικά με τις δράσεις ευαισθητοποίησης της κοινής γνώμης σχετικά με τα δικαιώματα

Όνομασία Αναπτυξιακής Σύμπραξης:

ΙΣΟΤΗΤΑ ΚΑΙ ΑΛΛΥΛΕΓΓΥΗ ΓΙΑ ΤΟΥΣ ΑΙΤΟΥΝΤΕΣ
ΑΣΥΛΟ – ΕΓΓΥΗΣΗ ΑΠΑΣΧΟΛΗΣΗΣ ΚΑΙ ΕΛΕΥΘΕΡΙΑΣ

Εταίροι:

- Κίνηση για Ισότητα Στήριξη Αντιρατσισμό (ΚΙΣΑ)
- Παγκύπρια Εργατική Ομοσπονδία (ΠΕΟ)
- Ομοσπονδία Εργοδοτών και Βιομηχάνων (ΟΕΒ)
- G & D Social Lab
- Υπουργείο Εσωτερικών



Συντονιστής:



Επικοινωνία:

Λουίζα Παπαλοΐζου, Υπεύθυνη Έργου
Tel: 0035722841579
Fax: 0035722352057
papaloizou.l@unic.ac.cy

Ιστοσελίδα:

www.equal.unic.ac.cy



εργασίας, η έλλειψη προσόντων, η δυσμενής ψυχολογική τους κατάσταση, οι συχνά αυξημένες οικογενειακές ευθύνες κ.ά.

Το συγκεκριμένο πιλοτικό έργο επιδίωξε, μέσω μια σειράς παρεμβάσεων, να δημιουργήσει τις προϋποθέσεις για την κοινωνική και εργασιακή ένταξη των αιτούντων ασύλο στην Κύπρο.

Βασικός σκοπός και στόχοι του Έργου:

Ο βασικός σκοπός του έργου ήταν η καταπολέμηση των διακρίσεων και εμποδίων που η συγκεκριμένη πληθυσμιακή ομάδα αντιμετωπίζει στην πρόσβασή της στην αγορά εργασίας και στην κοινωνική της ενσωμάτωση, μέσω της ανάδειξης και της προστασίας των κοινωνικών της δικαιωμάτων.

Επιμέρους στόχους απετέλεσαν:

1. η παροχή συμβουλευτικής και στήριξης, μέσω εξατομικευμένης προσέγγισης
2. η πιλοτική εφαρμογή μέτρων ενίσχυσης των επαγγελματικών και κοινωνικών δεξιοτήτων, για έναν αριθμό επωφελομένων της ομάδας στόχου, προκειμένου να μπορούν να εργαστούν με τρόπο ισότιμο στην Κύπρο, τόσο κατά την

Δράσεις του Έργου:

Οι κύριες δράσεις του έργου ήταν οι ακόλουθες:

1. Εκπαίδευση και Επαγγελματική Κατάρτιση: Οι συμμετέχοντες παρακολούθησαν μαθήματα Εκμάθησης Ελληνικών, Κυπριακής και Ευρωπαϊκής Κουλτούρας και συμμετείχαν στο πρόγραμμα Επαγγελματική Κατάρτισης σε ένα από τα τρία ακόλουθα επαγγέλματα: Βοηθοί Ψυκτικοί, Βοηθοί Μάγειροι και Βοηθοί Γραμματείς.
 2. Σύντομες Τοποθετήσεις σε Θέσεις Εργασίας: Στόχος των παρεμβάσεων σύντομων τοποθετήσεων ήταν η απασχόληση σε ποιοτικές θέσεις εργασίας (για προκαθορισμένο χρονικό διάστημα) των ατόμων της ομάδας στόχου που θα είχαν ολοκληρώσει τις δράσεις εκπαίδευσης και κατάρτισης και συνεπώς η άμεση βελτίωση των συνθηκών διαβίωσής τους.
 3. Δημιουργία Μηχανισμού Διαμεσολάβησης και Στήριξης της Απασχόλησης των Αιτούντων Άσυλο.
- Ο Μηχανισμός Διαμεσολάβησης και Στήριξης της Απασχόλησης

με σκοπό να εξαιρεθούν οι τυχόν κοινωνικές και φυλετικές διακρίσεις στον χώρο εργασίας της Κύπρου.

των αιτούντων ασύλο.

Αποτελέσματα της Διακρατικής Συνεργασίας:

Τα κύρια αποτελέσματα της διακρατικής συνεργασίας έχουν ως εξής:

1. Βέλγιο: Υλικό κατάρτισης για τους αιτούντες ασύλο.
2. Κύπρος: Ερωτηματολόγιο έρευνας σχετικά με τα κοινωνικά χαρακτηριστικά των αιτούντων ασύλο
3. Ελλάδα: Έκθεση σχετικά με τις διαφορετικές προσεγγίσεις σε θέματα δικτύωσης και «capacity building»
4. Λετονία: Έκθεση καλών πρακτικών σχετικά με την ευαισθητοποίηση του κοινού.